

Upute za korisnike usluge

Iskon. DUO

PODACI ZA KORIŠTENJE

Upišite svoje osobne podatke za korištenje usluge koje smo vam poslali u pismu dobrodošlice. Ako ste u međuvremenu na korisničkim stranicama <http://moj.iskon.hr> promijenili dodijeljenu lozinku, ona više nije važeća.

Vaša e-mail adresa: _____

Korisničko ime (username): _____

Lozinka (password): _____

Iskonovi poslužitelji:

DNS: 213.191.128.8 / 213.191.128.9

Mail, outgoing (SMTP): mail.iskon.hr

Pop, incoming (POP): pop.iskon.hr

News: news.iskon.hr

Vaš telefonski broj: _____

PODACI ZA ADMINISTRACIJU MODEMA

S ovim podacima možete pristupiti sučelju svog modema i po potrebi mijenjati postavke i konfiguraciju modema.

Web adresa: <http://192.168.5.1>

Lozinka (password): admin

PODACI ZA PRISTUP BEŽIČNOJ MREŽI

Upišite podatke za bežično spajanje računala na modem koje ste dobili u pozdravnom pismu.

SSID: _____

WEP key: _____

Napomena: Prilikom autokonfiguracije uređaja postavlja se **WEP** zaštita za bežični pristup, dok bežična pristupna točka ostaje isključena. Možete je uključiti putem telefonskog aparata na način da utipkate kod ***52#**, odnosno isključiti kodom **#52#**. Za dodatne informacije o sigurnosti bežične mreže pogledajte knjižicu Siemens - Upute za korištenje, poglavlje **4. Sigurnost bežične mreže**.

Preporučujemo da navedene podatke čuvate kako biste ih po potrebi mogli koristiti. Vaši korisnički podaci su vaše vlasništvo i odgovornost, stoga vas molimo da ih spremite na dobro poznato mjesto i čuvate od mogućeg neovlaštenog korištenja.

SADRŽAJ

1. Uvod	3
2. Što je potrebno za instalaciju	4
3. Oprema i uvjeti koje korisnik mora osigurati za uspješnu instalaciju	4
3.1. Karakteristike modema Siemens SX 763 WLAN dsl	4
4. Priprema za instalaciju	5
5. Spajanje uređaja	6
5.1. Zamjena postojeće aDSL instalacije	6
5.2. Nadogradnja obične telefonske linije	8
5.3. Bežično umrežavanje (WLAN)	9
5.3.1. Podešavanje mrežnih postavki za bežični pristup	11
6. Proces uspostave usluge	14
7. Poteškoće i njihovo rješavanje	15
8. Dodatne usluge	16
8.1. Besplatne dodatne internet usluge	16
8.2. Besplatne dodatne telefonske usluge	16
8.3. Dodatne telefonske usluge uz nadoplatu	16
9. Korisnički centar – Moj Iskon	17
10. Kontakt podaci	18

1. Uvod

Dobrodošli u Iskon broadband svijet!

Zahvaljujemo vam na odabiru usluge **Iskon.DUO** koja objedinjuje telefonsku uslugu i aDSL pristup internetu.

Usluga **Iskon.DUO** vam omogućuje:

- **aDSL vezu na internet** velikih brzina
- **povoljnije telefoniranje** prema svim destinacijama uz sekundu kao obračunsku jedinicu
- **jedan račun za telefon i internet** – bez dodatnih plaćanja drugim operaterima
- **prijenos postojećeg telefonskog broja** na Iskon ili potpuno nova telefonska linija i broj od Iskona
- WLAN - bežično umrežavanje do 10 računala u kućnu mrežu
- uključen aDSL promet, Friend brojevi i minute razgovora (ovisno o paketu)
- korištenje dva telefonska broja na jednoj liniji (ovisno o paketu)
- dodatne usluge uključene u sve pakete usluge (više u poglavlju 8).

Dodatne informacije o svim paketima usluge Iskon.DUO potražite na www.iskon.hr ili nazovite naš besplatni info telefon 0800 1000.

U ovim uputama su opisani svi potrebni koraci za samoinstalaciju i uspješno spajanje usluge.

Ostale upute o konfiguraciji modema Siemens, kao i detaljne upute o žičnom ili bežičnom spajanju modema s računalom, potražite u knjižici "Siemens – Upute za korištenje".

Ako ste prilikom prijave odabrali opciju "Instalacija od strane tehničara", ovlašteni tehničar će obaviti sve potrebne radnje za instalaciju usluge, a preporučujemo da ove upute sačuvate kako biste ih mogli po potrebi koristiti.

2. Što je potrebno za instalaciju

Prije pristupanja samoinstalaciji provjerite jeste li u instalacijskom paketu dobili sljedeće:

- modem Siemens SX 763 WLAN dsl
- AC strujni adapter
- 1 Ethernet mrežni (LAN) kabel RJ-45 (žuti)
- 1 telefonski kabel RJ-11 (crni)
- CD s uputama na hrvatskom jeziku
- knjižica "Siemens - Upute za korištenje"
- knjižica "Upute za Iskon.DUO" (ovaj tekst)

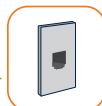


Napomena: naplata mjesečne naknade započinje na dan kada je dogovoren prijenos broja sa starog operatera na Iskon.

3. Oprema i uvjeti koje korisnik mora osigurati za uspješnu instalaciju

Prije pristupanja samoinstalaciji provjerite imate li:

- računalo s funkcionalnim operativnim sustavom i podrškom za mrežne protokole
- funkcionalna mrežna Ethernet kartica za žično spajanje ili mrežna bežična (Wireless) kartica, odnosno USB adapter za bežično spajanje
- ispravno postavljena zidna telefonska utičnica za RJ-11 priključak
- odgovarajući uvjeti za smještaj opreme Iskon Interneta i napajanje električnom energijom 220-230V 50Hz
- telefonski aparat s tonskim biranjem i odgovarajući telefonski kabel RJ-11



VAŽNA NAPOMENA

Terminalna oprema koju Iskon Internet stavlja na raspolaganje korisniku isključivo je vlasništvo Iskon Interneta. Korisnik je obavezan po raskidu korisničkog ugovora vratiti predmetnu opremu Iskon Internetu u ispravnom i funkcionalnom stanju.

3.1. Karakteristike modema Siemens SX 763 WLAN dsl

- aDSL2+ uređaj koji omogućuje žično spajanje do 4 računala na mrežu ili bežično povezivanje do 10 računala
- spajanje isključivo na Iskonove usluge pristupa internetu
- ne radi bez struje: u slučaju nestanka struje nije moguć pristup internetu, a telefonski pozivi se neće moći ostvariti
- ako korisnik želi dodatno spojiti više telefona u stanu, potrebno je priključiti telefonski razdjelnik (telefonski splitter) na modem. Telefonski splitter korisnik nabavlja o vlastitom trošku.

4. Priprema za instalaciju

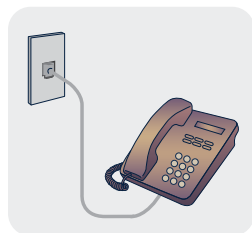
Prije početka instalacije treba ustanoviti gdje se nalazi glavna tj. prva telefonska utičnica u vašem domu, jer ćete na nju spojiti aDSL modem.



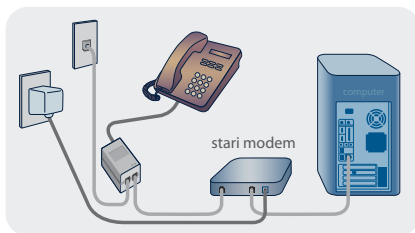
Slika 1. Glavna telefonska utičnica

Nakon toga potrebno je odspojiti sve uređaje spojene na telefonsku liniju na koju želite instalirati Iskonovu uslugu; ako to ne učinite, neće biti moguća uspostava usluge.

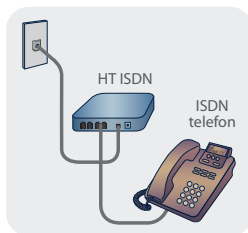
Ako imate bilo kakvih pitanja o procesu samoinstalacije ili se tijekom procesa pojave bilo kakve poteškoće, nazovite našu korisničku podršku na broj 062 10 10 10 (po cijeni nacionalnog poziva).



Slika 2. Kućna telefonska instalacija PRIJE

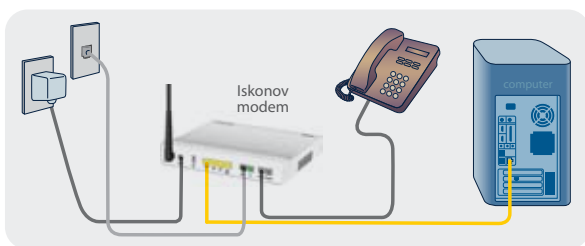


Slika 3. Kućna telefonska/aDSL instalacija PRIJE



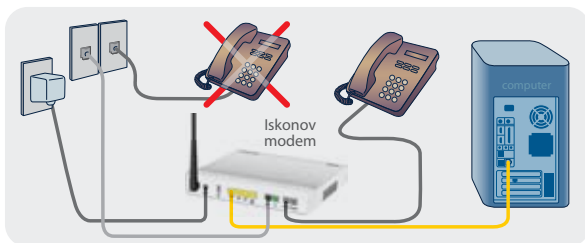
Slika 4. Kućna telefonska/ISDN instalacija PRIJE

Slika 5. prikazuje ispravan način spajanja telefonskog aparata i računala na Iskonovu opremu.



Slika 5. Ispravno spojena oprema

Slika 6. prikazuje neispravan način spajanja - telefonski aparat ne smije biti uključen direktno u glavnu telefonsku utičnicu na zidu.



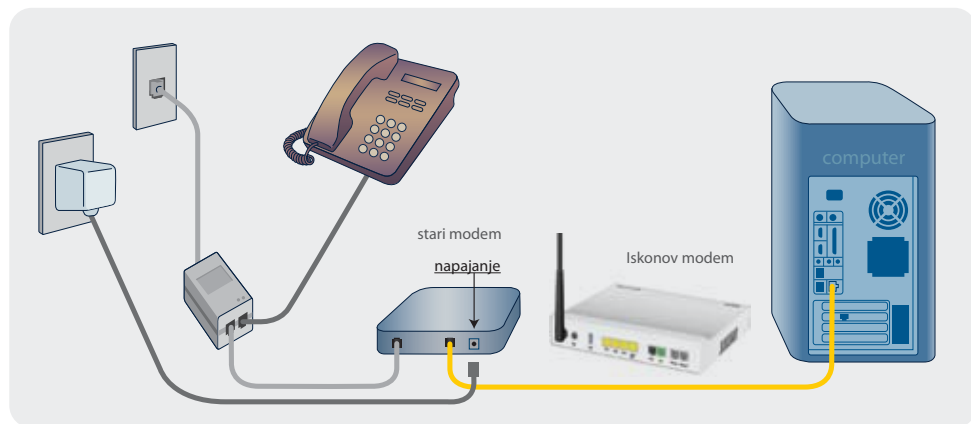
Slika 6. Neispravno spojena oprema

U sljedećem poglavlju (5. Spajanje uređaja) detaljno su opisana sva tri načina spajanja opreme, a ako ste već spojili opremu prema gornjim slikama, prijedite na poglavlje **6. Proces uspostave usluge**.

5. Spajanje uređaja

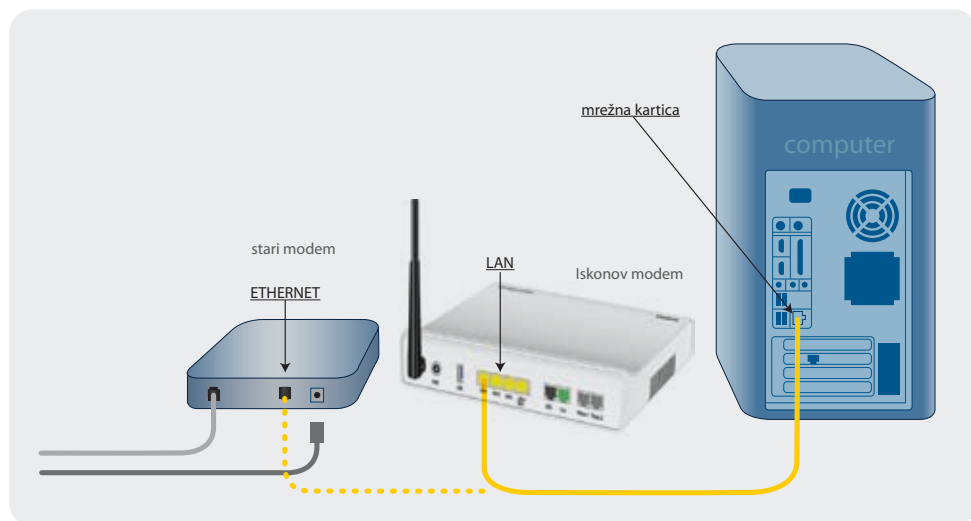
Niže su opisana tri načina spajanja opreme - odaberite onaj koji zadovoljava vaše potrebe i tehničke mogućnosti računala koje spajate na internet. Molimo vas da pažljivo proučite upute jer samo ispravno spojena oprema omogućava uspješan proces uspostave veze.

5.1. Zamjena postojeće aDSL instalacije



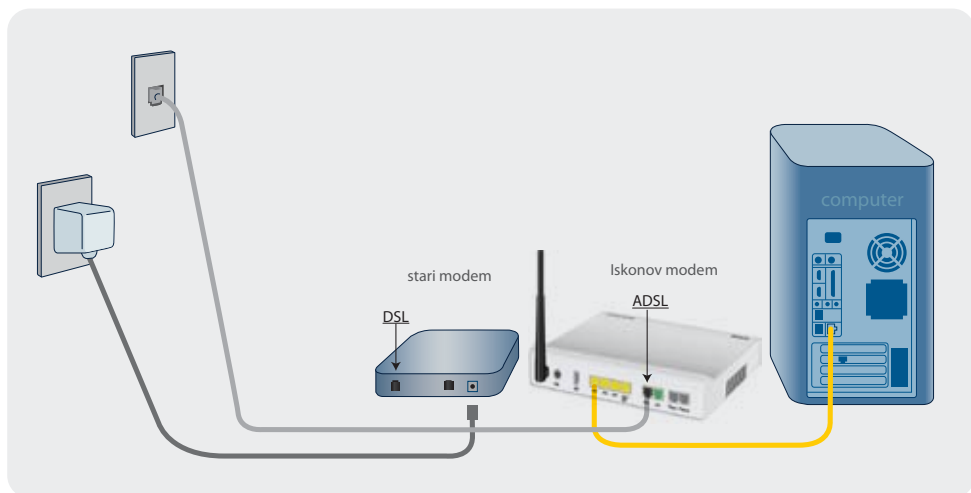
Slika 7.

1. Smjestite novi modem (Siemens) pored dosadašnjeg modema. Ugasite stari modem i iskopčajte ga iz struje.



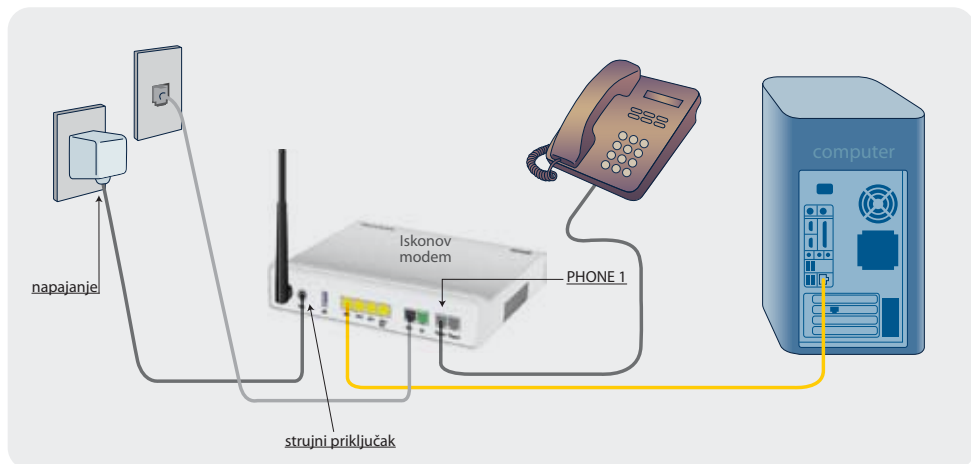
Slika 8.

2. Odspojite mrežni (**Ethernet**) kabel iz starog modema i ukopčajte ga u Iskonov modem u žutu **LAN** utičnicu po izboru (označenu brojevima 1-4), drugi kraj ostaje spojen u **mrežnoj kartici** na računalu.



Slika 9.

3. Iz **DSL** utičnice modema odspojite telefonski kabel i spojite ga u Iskonov modem u crnu **ADSL** utičnicu. Drugi kraj kabla odspojite iz splittera i spojite u glavnu telefonsku utičnicu na zidu.



Slika 10.

4. Spojite telefon u sivu **PHONE 1** utičnicu na Iskonovom modemu, te ukoliko koristite dva broja preko Iskona, drugi telefon obavezno spojite u sivu **PHONE 2** utičnicu na istom uređaju.

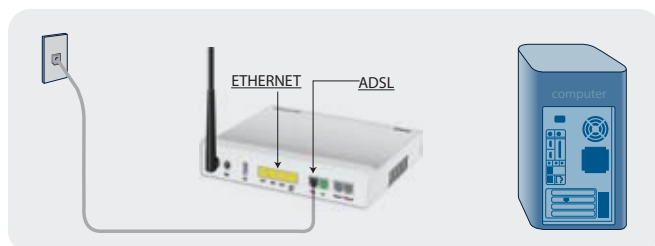
Kada ste sve ispravno spojili, preostaje spojiti modem na njegovo **napajanje**, uključiti ga u struju i upaliti, te pratiti nastavak upute u koraku **6. Proces uspostave veze**.

5.2. Nadogradnja obične telefonske linije



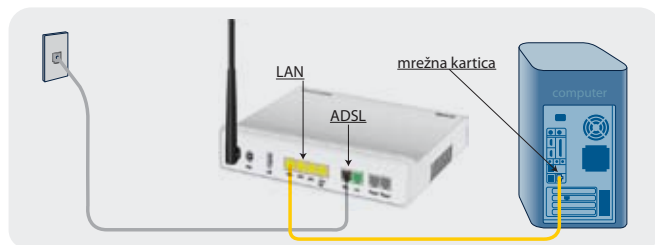
Slika 11.

1. Iz **glavne telefonske utičnice** odspojite telefonski aparat



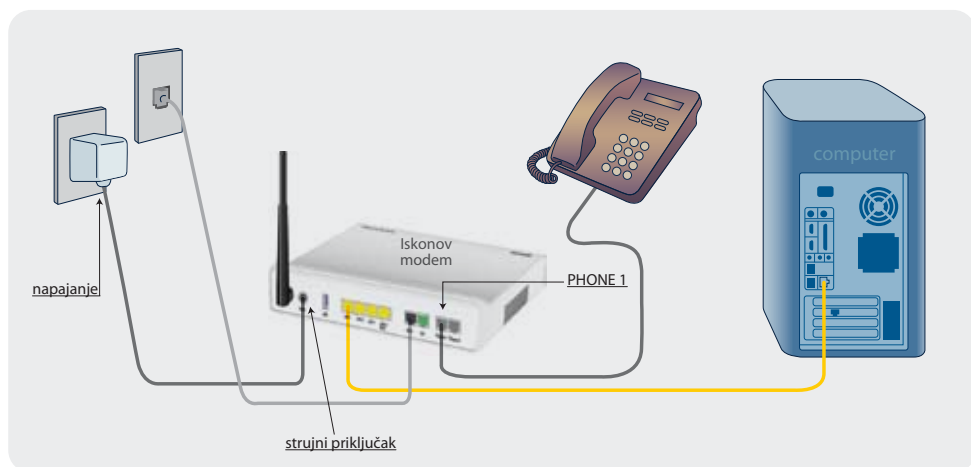
Slika 12.

2. Na telefonsku utičnicu spojite telefonski kabel, a njegov drugi kraj spojite u crnu **ADSL** utičnicu na iskonovom aDSL modemu.



Slika 13.

3. Iskonov modem žutim kabelom iz žute **LAN** utičnice spojite u mrežnu utičnicu na vašem računaru.



Slika 14.

4. Spojite telefon u sivu **PHONE 1** utičnicu na Iskonovom modemu, te ukoliko koristite dva broja preko Iskona, drugi telefon obavezno spojite u sivu **PHONE 2** utičnicu na istom uređaju.

Kada ste sve ispravno spojili, preostaje spojiti modem na njegovo **napajanje**, uključiti ga u struju i upaliti, te pratiti nastavak upute u koraku **6. Proces uspostave usluge**.

5.3. Bežično umrežavanje (WLAN)

Osim žičnog spajanja računala na modem, možete ga i bežično spojiti na internet spajajući se na modem bežičnom WLAN vezom. Instalirani modem je ujedno bežična pristupna točka na koju se može spojiti više uređaja iz okoline.

VAŽNO: Wireless mreže su podložne zloupotrebi ako im se ne ograniči pristup pomoću sigurnosnih postavki, stoga je vašu WLAN vezu potrebno podesiti i zaštititi od neovlaštenog upada.

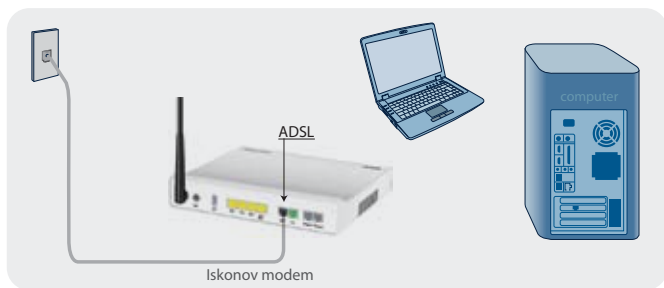
Na dobivenom Iskonovom modemu bežična pristupna točka je isključena, a ukoliko želite koristiti bežični pristup računala modemu potrebno ga je aktivirati prema uputama u knjižici **Siemens - Upute za korištenje, poglavlje 4. Sigurnost bežične mreže**.

Korisnik je dužan zaštititi svoju bežičnu (wireless) mrežu i sam snosi odgovornost za eventualnu zloupotrebu. Ukoliko ne koristite bežičnu mrežu, preporučujemo da je ostavite isključenu. Za sve savjete i upute nazovite našu korisničku podršku na 062 10 10 10, po cijeni nacionalnog poziva.



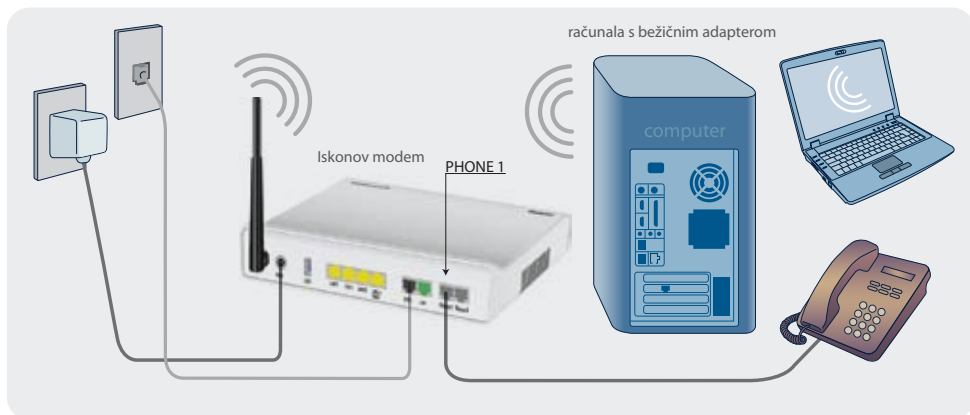
Slika 15.

1. Iz **glavne telefonske utičnice** odspojite telefonski aparat.



Slika 16.

2. Na telefonsku utičnicu spojite telefonski kabel, a njegov drugi kraj spojite u crnu **ADSL** utičnicu na Iskonovom aDSL modemu.



Slika 17.

3. Spojite telefon u sivu **PHONE 1** utičnicu na Iskonovom modemu, te ukoliko koristite dva broja preko Iskona, drugi telefon obavezno spojite u sivu **PHONE 2** utičnicu na istom uređaju.

Kada ste sve ispravno spojili, preostaje spojiti modem na njegovo napajanje, uključiti ga u struju i upaliti, te pratiti nastavak upute u koraku **6. Proces uspostave usluge**.

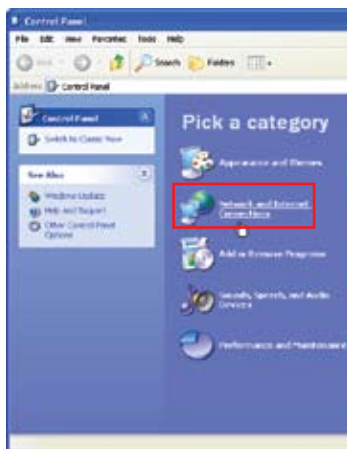
Kada je usluga uspostavljena, podesite bežične mrežne postavke prema uputama u koraku **5.3.1. Podešavanje mrežnih postavki računala za bežični pristup**.

5.3.1. Podešavanje mrežnih postavki računala za bežični pristup

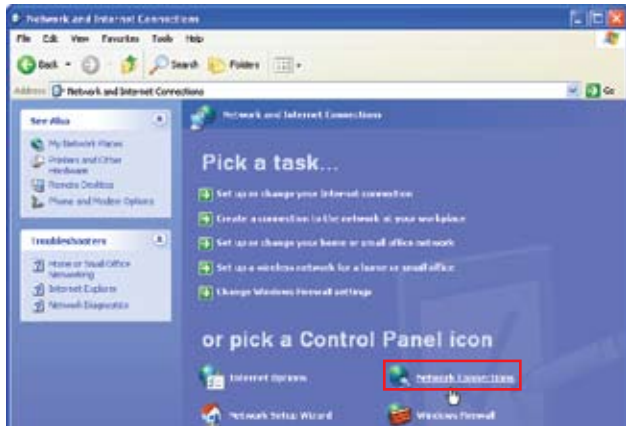
1. U izborniku **Start** kliknite na **Settings**, pa **Control Panel**.



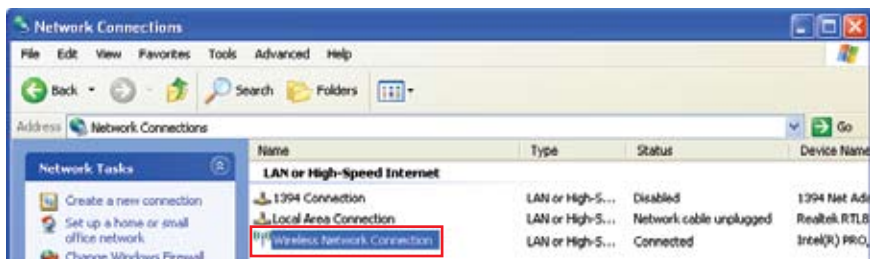
2. U **Control Panelu** otvorite **Network and Internet Connections**.



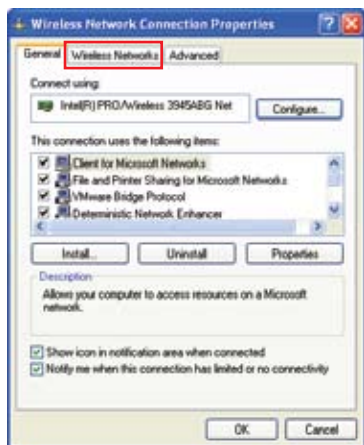
3. U **Network and Internet Connections** otvorite **Network Connection**.



4. Odaberite ikonu **Wireless Network Connection** i desnim klikom miša otvorite izbornik te kliknite na **Properties**.



5. U prozoru **Wireless Network Connection Properties** kliknite na karticu **Wireless Networks**.



6. Na kartici **Wireless Network** kliknite na gumb **Add**.



7. Otvara se novi prozor **Wireless Network Properties** gdje morate upisati postavke bežične mreže.



8. Pri prvom podešavanju potrebno je na modemu uključiti bežičnu pristupnu točku i postaviti odgovarajuću zaštitu. (vidi knjižicu Siemens - Upute za korištenje **4. Sigurnost bežične mreže**).

U polje **Network name (SSID)** napišite točno ime mreže koje ste odabrali, a u postavci **Wireless network key** upišite sigurnosnu lozinku koju ste prethodno upisali u uređaj.



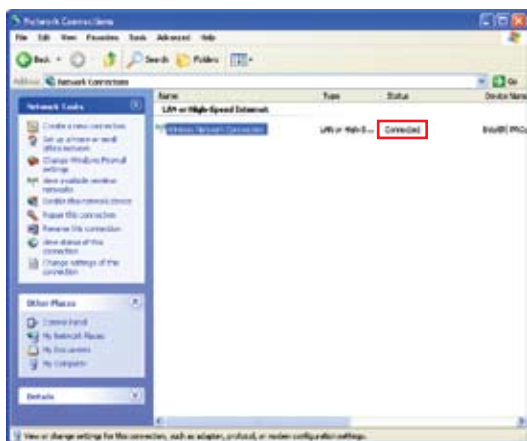
This network requires a key for the following:
Network Authentication: Shared
Data encryption: WEP

Network key: sigurnosna lozinka koju ste prethodno upisali u uređaj
Confirm network key: ponovno upišite isti key radi provjere

9. Nakon što ste klikom na **OK** zatvorili prozor **Wireless Network Properties**, isto učinite s prozorom **Wireless Network Configuration Properties**.



10. Ako je sve prošlo bez problema, računalo je spojeno na bežičnu mrežu.



6. Proces uspostave usluge

Nakon ispravnog spajanja na telefonsku/DSL liniju modem Siemens se automatski podešava.

Prvo podešavanje modema traje oko 10 minuta. Pomoću LED lampica na prednjoj strani uređaja možete pratiti razvoj tog procesa.

1. Prva se pali zelena **Power** lampica, zeleno **ADSL** i crveno **Phone 1** i **Phone 2** što označava da je uređaj u procesu paljenja. Kada proces uspješno završi, ugasi se **ADSL** lampica dok **Power** svijetli bez prekida.

2. Sljedeća se pali trepteća zelena lampica **LAN** koja označava da je uspostavljena LAN veza i da na njoj ima prometa.

3. Trepteća lampica **WLAN** označava konfiguriranje bežične mreže. Kada proces uspješno završi, lampica će biti ugašena.

4. Trepteća **ADSL** lampica označava da je u tijeku uspostava DSL linije prema centrali. Kada se lampica ustali, DSL linija je potpuno uspostavljena.

5. Zelena **Online** lampica označava uspostavljenu internetsku vezu. Ukoliko lampica ne svijetli znači da nije uspostavljena veza prema internetu ili da je došlo do greške pri uspostavi internetske veze.

6. Zelena **VoIP** lampica označava da je moguće ostvarivati telefonske pozive. Lampica **Phone 1** ili **Phone 2** treperi kada je razgovor u tijeku, a ugašena **VoIP** lampica znači da nije moguće ostvarivati pozive.

Ponekad se tijekom autokonfiguracije sve lampice ugase i ponovno pale jedna po jedna – radi se o automatskom podešavanju kojim modem prema predefiniranom redosljedu postupaka aktivira svoje funkcije.

Nakon završenog procesa podešavanja modema, možete započeti s korištenjem usluge:

Internet: pristup internetu se može ostvariti samo ako su mrežne postavke vašeg računala ispravno podešene. Kod žičnog spajanja, postavke računala su automatski podešene, a možete ih provjeriti u poglavlju **7. Poteškoće i njihovo rješavanje**. Za bežični pristup modemu, računalo je potrebno podesiti prema uputama u poglavlju **5.3.1. Podešavanje mrežnih postavki računala za bežični pristup**.

Telefon: s obzirom na usklađivanje sustava među operaterima, proces potpunog prijenosa broja sa dosadašnjeg operatera na Iskon može potrajati do 24 sata. U tom razdoblju je moguće da broj neće biti dostupan iz svih mreža – ako se to nastavi i nakon 24 sata, molimo nazovite Iskonovu korisničku podršku na broj 062 10 10 10 (po cijeni nacionalnih poziva).

Važna napomena

Obračun za korištenje usluge započinje na potvrđeni datum prelaska sa dosadašnjeg operatera na Iskon.

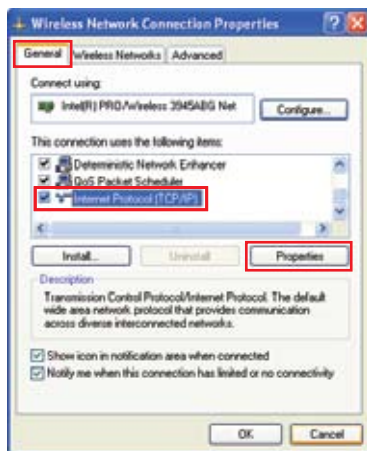
Želimo vam ugodno surfanje i telefoniranje!

7. Poteškoće i njihovo rješavanje

U slučaju da prilikom aktivacije usluge ili njenog korištenja naiđete na poteškoće, ovdje možete pronaći upute i savjete za rješavanje. Za sve dodatne upute ili savjete molimo nazovite našu korisničku podršku na broj 062 10 10 10 (po cijeni nacionalnog poziva).

Napomena: Obračun za korištenje usluge započinje na potvrđeni datum prelaska sa dosadašnjeg operatera na Iskon.

Ako imate poteškoća prilikom pristupa internetu, npr. web stranice se ne otvaraju, provjerite na koji način je podešena vaša mrežna veza. Kliknite na **Start -> Settings -> Control Panel -> Network Connections**. Odaberite mrežnu vezu koju koristite (**Local Area Connection** ili **Wireless Network Connection**, ovisno o načinu spajanja) te kliknite na nju desnim mišem pri čemu se pojavljuje izbornik na kojem kliknite na **Properties**.



Otvara se **Local Area Connection Properties** ili **Wireless Network Connection Properties**. Na kartici **General** pod **This connection uses the following items** odaberite **Internet Protocol (TCP/IP)** i kliknite na **Properties**.

U novom prozoru **Internet Protocol (TCP/IP) Properties** provjerite je li odabrana opcija **Obtain an IP address automatically**. U slučaju da nije, odaberite **Obtain an IP address automatically** i potvrdite izbor klikom na **OK**. Ako se problem i dalje javlja, nazovite našu korisničku podršku na broj 062 10 10 10 (po cijeni nacionalnog poziva).



8. Dodatne usluge

8.1. Besplatne dodatne internet usluge

- 5 e-mail adresa
- 100 MB prostora za e-mail
- 25 MB web prostora na adresi oblika www.inet.hr/naziv
- Sophos e-mail zaštita od virusa i spama

8.2. Besplatne dodatne telefonske usluge

- Prikaz broja pozivatelja (ako telefonski aparat podržava tu funkciju)
- Preusmjeravanje poziva
- Zabrana prikaza vlastitog broja
- Zabrana odlaznih poziva prema određenim skupinama brojeva

Usluga **Prikaz broja pozivatelja** automatski je uključena svim korisnicima. Usluge koje je potrebno uključiti:

Preusmjeravanje poziva

Preusmjeravanje poziva kod zauzeća linije:

- aktivacija *69*BROJ#
- deaktivacija #69#
- provjera *#69#

Preusmjeravanje poziva kada nema odgovora:

- aktivacija *61*BROJ# ili *61*BROJ*TIMER# (timer je broj sekundi zvonjave nakon kojeg se preusmjerava poziv)
- deaktivacija #61#
- provjera *#61#

Bezuvjetno preusmjeravanje:

- aktivacija *21*BROJ#
- deaktivacija #21#
- provjera *#21#

Napomena: aktivacija i korištenje usluge preusmjeravanja poziva se ne naplaćuju. Naplaćuju se ostvareni pozivi između telefonske linije s koje se preusmjerava i linije na koju je preusmjereno.

Zabrana prikaza vlastitog broja

Aktivacija: *31#
Deaktivacija: #31#
Provjera: *#31#

Zabrana odlaznih poziva prema određenim skupinama brojeva

Usluga omogućuje zabranu poziva prema svim međunarodnim brojevima, prema nacionalnim mobilnim mrežama i prema brojevima koji započinju s 060, 061. Uslugu možete aktivirati na korisničkim stranicama Moj Iskon - <http://moj.iskon.hr>.

8.3. Dodatne telefonske usluge uz nadoplatu

Paket telefonskih usluga na Iskonovoj liniji:

- zabrana svih odlaznih poziva
- odbijanje anonimnih poziva
- automatska poruka o odsutnosti
- automatska poruka "ne smetaj"

Dodatne telefonske usluge uz nadoplatu možete naručiti na korisničkim stranicama moj.iskon.hr.

9. Korisnički centar – Moj Iskon

Moj Iskon – <http://moj.iskon.hr>

Na korisničkim stranicama možete samostalno upravljati svojim uslugama, korisničkim podacima i postavkama. Za pristup ovim stranicama potrebno je upisati svoje korisničko ime i lozinku za e-mail.

Popis internet spajanja i telefonskih poziva

U svakom trenutku možete provjeriti ostvareni aDSL promet i detaljni ispis telefonskih poziva. Također, moguć je uvid u ostvareni internet i telefonski promet za protekle mjesece.

Promjena osobnih podataka

Svoje osobne podatke (adresa, broj telefona) i lozinku za e-mail možete izmijeniti sami.

Promjena paketa usluge

Želite li promijeniti odabrani paket, zatražite to pod opcijom „moje usluge“.

Promjena načina plaćanja

Pod opcijom „računi i plaćanje“ možete odabrati i drugačiji način plaćanja usluge. Uslugu možete plaćati gotovinom ili trajnim nalogom s tekućeg računa i kreditnih kartica (American Express ili Diners Club Adriatic).

E-mail

Samostalno možete kreirati 4 dodatne e-mail adrese. Sve promjene automatski će se aktivirati za 10 minuta.

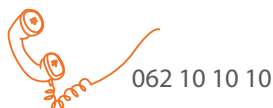
Sigurnosna zaštita

Firewall (vatrozid) štiti vaše računalo od nedozvoljenog pristupa; ovisno o postavljenoj razini zaštite, firewall funkcionira kao filter između vašeg računala i interneta.

Zaštita e-maila od virusa i spama

Sophos antivirusna zaštita je automatski uključena svim korisnicima, a samostalno možete odabrati i uključiti razinu zaštite od neželjenih poruka (SPAM).

10. Kontakt podaci



Za sve poteškoće pri korištenju odabrane usluge ili podešavanju e-mail programa, modema i sl., nazovite Iskonovu korisničku podršku od 0 do 24 sata na broj 062 10 10 10, po cijeni nacionalnih poziva.

Na stranicama <http://podrska.iskon.hr> dostupne su vam razne upute za podešavanje e-mail programa, konfiguraciju opreme i dr.

Besplatni info telefon – 0800 1000

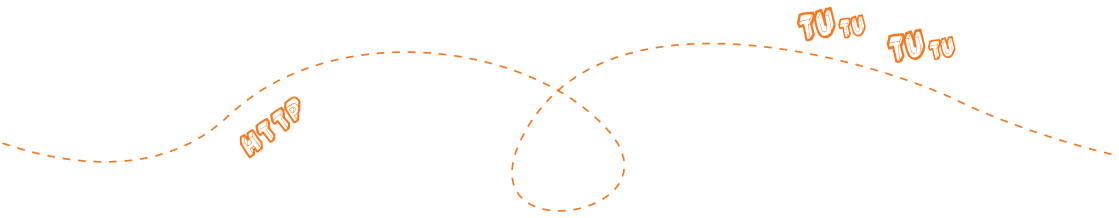
Više informacija o svim našim uslugama možete besplatno zatražiti na broju 0800 1000 svaki dan od 8 do 20 sati ili putem e-maila info@iskon.hr.

Pohvale, kritike, prijedlozi

Vaše mišljenje o kvaliteti naše usluge izuzetno nam je važno, stoga nam šaljite pohvale, kritike ili prijedloge na adresu prodaja@iskon.hr.

Računi

Ako primijetite nepravilnosti u dostavljenom računu, obračunu ostvarenog prometa i sl., obratite nam se na e-mail reklamacije@iskon.hr.



IskonInternet
Garićgradska 18
10000 Zagreb

Tel: 01 6000 700
Fax: 01 6000 777

Info telefon: 0800 1000
info@iskon.hr

www.iskon.hr