



Upute za instalaciju usluge Biznet.DUO

SADRŽAJ

1. Uvod	3
Općenito o usluzi Biznet.DUO u korisnikovu prostoru	3
2. Instalacija i upute za podešavanje računala ili mreže računala u usluzi Biznet.DUO	4
2.1 Fizičko spajanje računala ili mreže računala	5
2.2 Podešavanje računala za pristup Internetu	6
2.3 Bridge mode način rada ADSL2+ modema	7
2.4 Podešavanje e-mail klijenta	7
3. Instalacija telefonske usluge u usluzi Biznet.DUO	8
3.1 Instalacija telefonskih aparata za Iskonov Biznet.DUO	8
3.2 Spajanje ADSL2+ modema i voice gatewaya	9
3.3 Podržana sučelja ISDN i analognog voice gatewaya	10
Analogni voice gateway (Patton SN4114)	
ISDN voice gateway (Patton SN4630)	
3.4 Aktivacija telefonskih usluga za Biznet.DUO	11
Besplatne usluge	
Ponovno biranje zadnjeg pozvanog broja (Redial)	
Poziv na čekanju (Call waiting)	
Odbijanje poziva na čekanju (HOLD/Reject)	
Raskid postojeće veze i preuzimanje poziva na čekanju (HOLD/Retrieve1)	
Zadržavanje prvog poziva i preuzimanje poziva na čekanju (HOLD/Retrieve2)	
Zadržavanje prvog poziva i ostvarivanje drugog poziva (Call HOLD)	
Bezuvjetno preusmjeravanje (Call Forwarding Unconditional)	
Preusmjeravanje na nejavljanje (Call Forwarding on no replay)	
Preusmjeravanje na zauzeće (Call Forwarding on busy)	
Prikaz broja pozivatelja (CLIP)	
Ograničenje prikaza broja pozivatelja (CLIR)	
Paket A (sve besplatne plus)	
Zaključavanje terminala (LOCK)	
Odbijanje dolaznih poziva sa sakrivenim brojem (Anonymus Call Rejection)	
Obavijest o nedostupnosti broja (Absent Subscriber Number)	
Usluga „Ne smetaj“ (Do Not Disturb)	
4. Dodatak	13
4.1 Specifikacija prespojnog UTP kabela sa rasporedom pinova	13
4.2 Raspored pinova analognih sučelja	14
4.3 Raspored pinova ISDN BRI sučelja	14
5. Korisnički centar	15

1. Uvod

Usluga Biznet.DUO ostvaruje se pomoću dva uređaja:

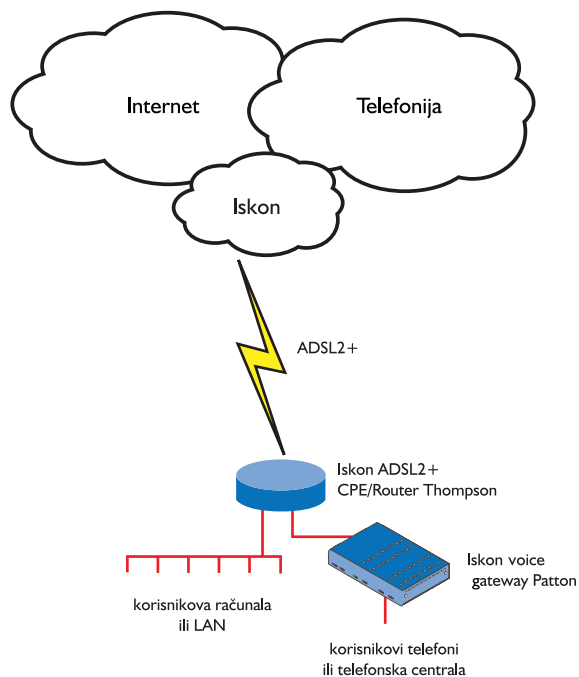
1. Thomson Speedtouch ADSL2+ modem/router
2. Patton voice gateway (model ovisi o broju i tipu linija – analogne ili ISDN).

Instalaciju DSL linije, spajanje aDSL 2+ CPE uređaja i Patton voice gatewaya obavljaju Iskonovi partneri ili Iskonovi tehničari.

Podešavanje i spajanje računala i/ili lokalne mreže, kao i telefonskih aparata i telefonske centrale obavlja korisnik ili osoba/tvrtka zadužena za njihovo održavanje.

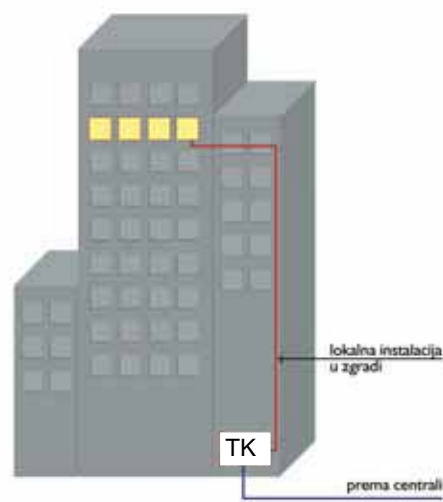
ADSL2+ modem i voice gateway kod instalacije se spajaju **ISKLUČIVO** na "prvu telefonsku utičnicu" u korisnikovu prostoru.

"Prva telefonska utičnica" označava najbliže mjesto ulaska telekomunikacijske infrastrukture (parice) u prostor korisnika. Ako u prostoru ne postoji "prva telefonska utičnica", korisnik je dužan osigurati ispravnu telefonsku instalaciju od T-Comove završne točke mreže do korisnikova prostora, odnosno mjesta gdje korisnik želi ostaviti priključak.



Slika 1. Način rada Biznet.DUA

Ako je za instalaciju nove usluge potrebno realizirati novu paricu (ne prebacuje se postojeća linija), korisnik treba osigurati odgovarajuću kućnu instalaciju u zgradi u kojoj se nalazi poslovni prostor. To znači da je potrebno osigurati slobodni kapacitet (upredena metalna parica) između glavnog razvodnog ormarića za telefonske instalacije i prostorije u kojoj će se instalirati terminalna oprema za korištenje usluge. Glavni razvodni ormarić za telefonske instalacije se najčešće nalazi pokraj glavnog ulaza u zgradu, a rjeđe se nalazi u potkrovnom dijelu kuće (samo u slučaju da se zgrada spaja na TK infrastrukturu zračnim vodom).



Slika 2. Lokalna instalacija u zgradi

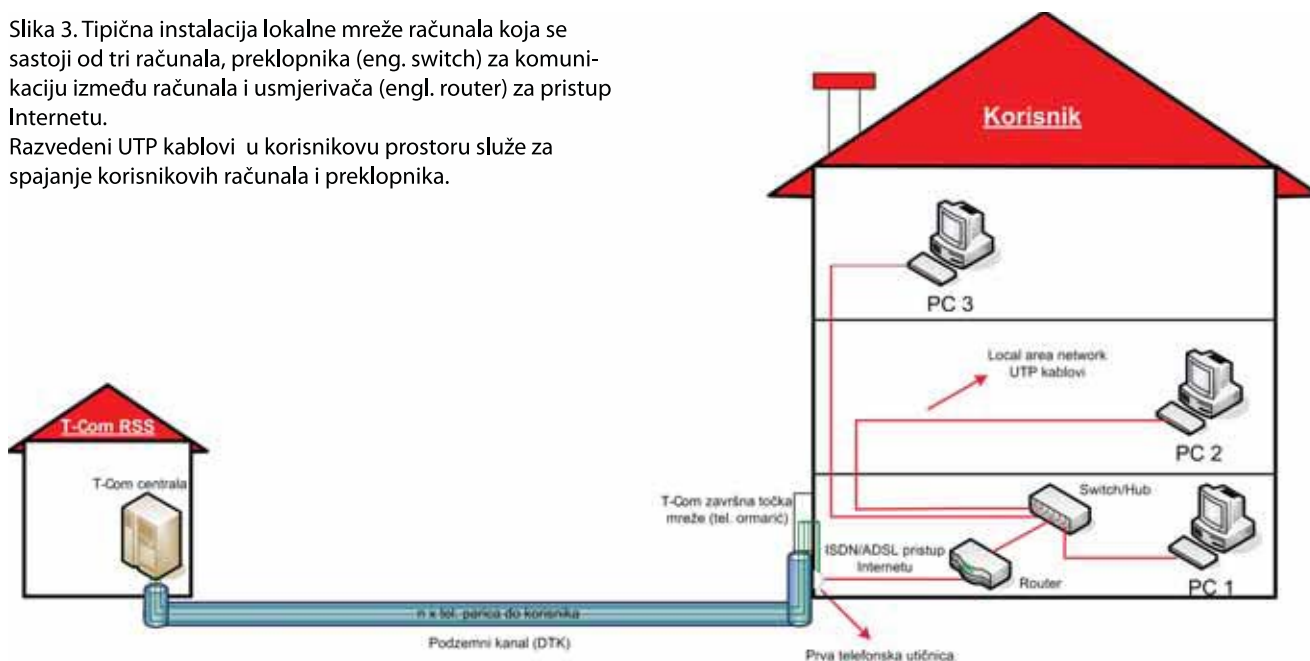
¹ T-Com završna točka mreže smještena je ili na javnoj površini na stupovima i vanjskim kabinetima ili u velikim zgradama (naseljima) i poslovnim zgradama u prostoru predviđenom za javnu upotrebu (u pravilu u ulaznom hodniku).

2. Instalacija i upute za podešavanje računala ili mreže računala u usluzi Biznet.DUO

VAŽNO: Ako je vaša lokalna mreža (LAN) već podešena za rad i koristite pristup na internet, posavjetujte se sa osobom ili tvrtkom koja ju održava. Moguće su određene promjene u konfiguraciji kako bi vaša mreža nastavila funkcionirati nakon instalacije usluge Biznet.DUO.

Slika 3. Tipična instalacija lokalne mreže računala koja se sastoji od tri računala, preklopnika (eng. switch) za komunikaciju između računala i usmjerivača (engl. router) za pristup Internetu.

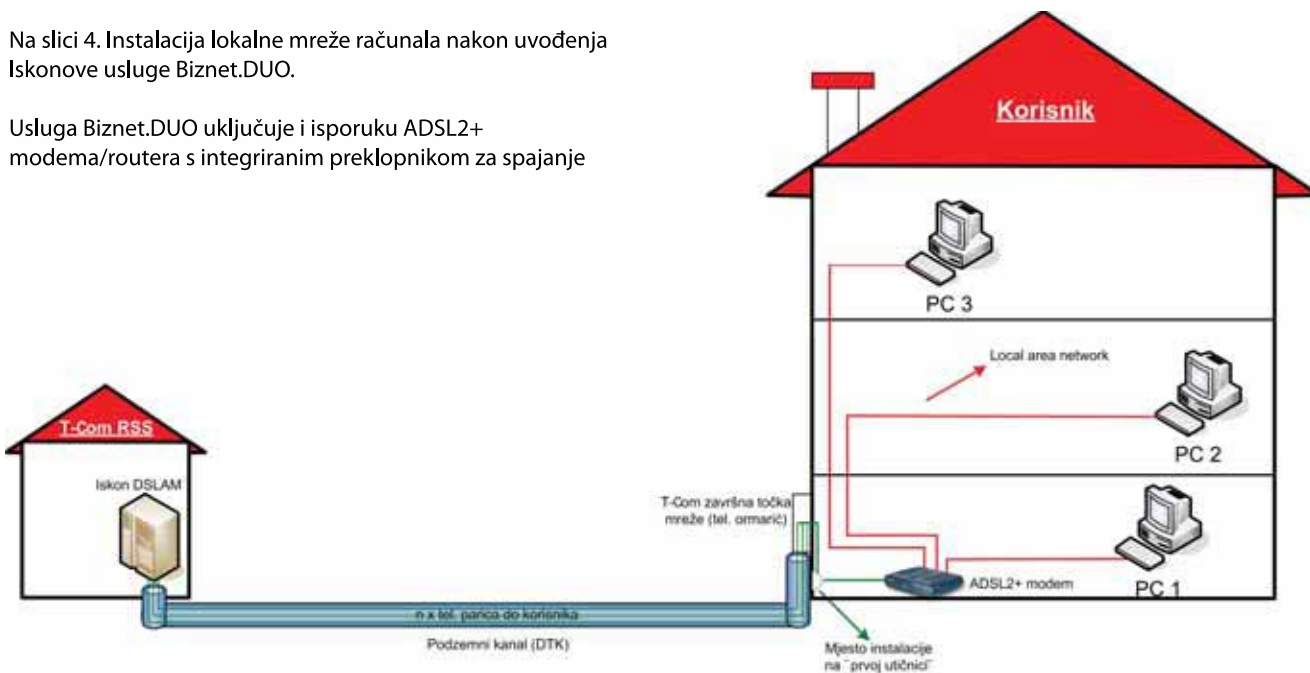
Razvedeni UTP kablovi u korisnikov prostoru služe za spajanje korisnikovih računala i preklopnika.



Slika 3. Instalacija LAN-a prije uvođenja usluge Biznet.DUO

Na slici 4. Instalacija lokalne mreže računala nakon uvođenja Iskonove usluge Biznet.DUO.

Usluga Biznet.DUO uključuje i isporuku ADSL2+ modema/routera s integriranim preklopnikom za spajanje



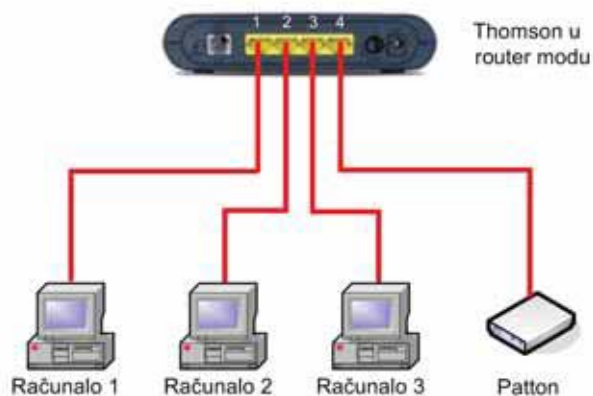
Slika 4. Instalacija LANa nakon uvođenja usluge Biznet.DUO

2.1 Fizičko spajanje računala ili mreže računala

Thomson CPE opremljen je ugrađenim 4-portnim ethernet preklopnikom za spajanje korisničkih uređaja (računala, mrežni printeri, itd.), a preko njega mogu komunicirati i međusobno (LAN switch). Port 4 uvijek se koristi za spajanje Iskonova Patton voice gatewaya!

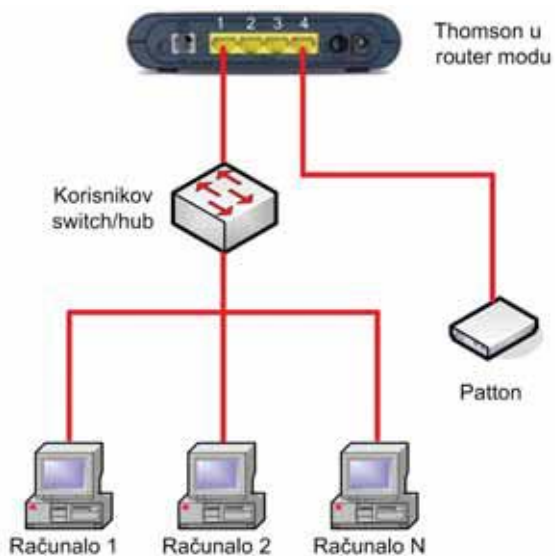
Prikazana su dva osnovna načina priključenja uređaja na Thomson router, od kojih prvi prikazuje spajanje do 3 računala direktno na router.

Uređaji se spajaju standardnim CAT 5e UTP straight² kablovima. Najveća dozvoljena udaljenost po standardu iznosi 100 m.



Slika 5. Direktno spajanje računala na ADSL2+ modem (u pravilu u ulaznom hodniku).

Drugi način spajanja je preko korisnikova huba/switcha. Na taj način se može spojiti veći broj uređaja.



Slika 6. Spajanje računala preko korisnikova preklopnika (switcha)

² Specifikacija UTP *straight* kabela s rasporedom pinova navedena je u dodatku ovog dokumenta

2.2 Podešavanje računala za pristup Internetu

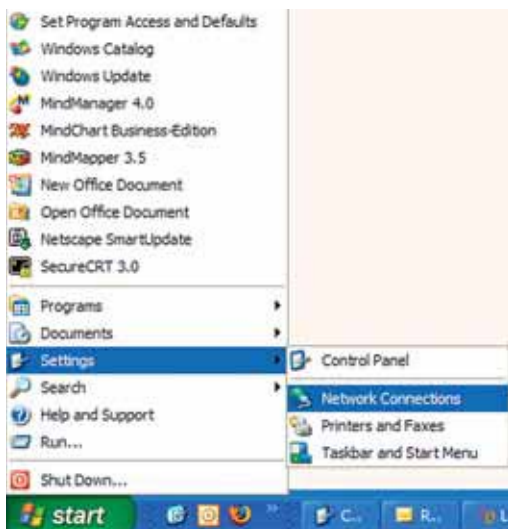
Kako bi sva računala iz mreže mogla izlaziti na internet, treba točno podesiti TCP/IP postavke. Thomson je konfiguriran tako da je on DHCP server za računala spojena na njega, što znači da automatski dodjeljuje sve potrebne parametre kao što su IP adresa, subnet maska, default gateway, DNS poslužitelji.

IP/DHCP podaci:

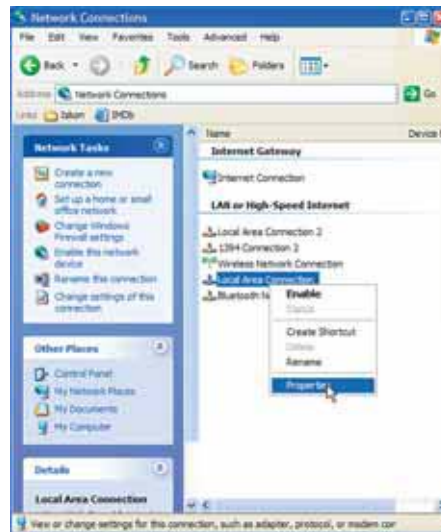
IP adresa: 192.168.100.1 (default gateway)
Subnet maska: 255.255.255.0
DHCP pool: 192.168.100.50 – 192.168.100.150

U sljedećih nekoliko koraka prikazano je podešavanje Windows XP računala:

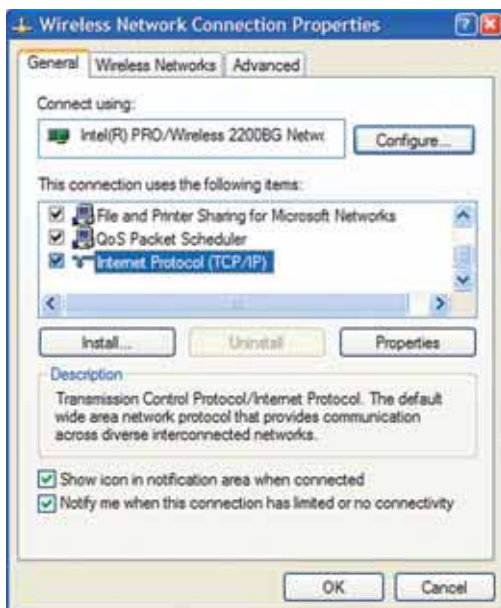
1. Klikom na Start, odabirom na Settings, te Network Connections pronaći ćete vaše mrežne veze.



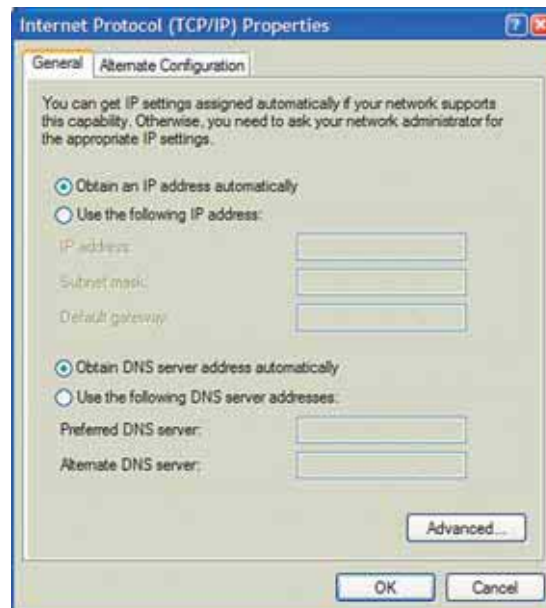
2. Kliknite desnim mišem na ikonu Local Network Connection i izaberite Properties.



3. Na kartici General, pod "This connection uses the following items", odaberite Internet Protocol (TCP/IP) i kliknite na Properties.



4. U novom prozoru Internet Protocol (TCP/IP) Properties odaberite Obtain an IP address automatically i Obtain DNS server address automatically.



Nakon klika na OK i zatvaranja prozora Local Area Connection Properties računalo je spremno za pristup internetu.

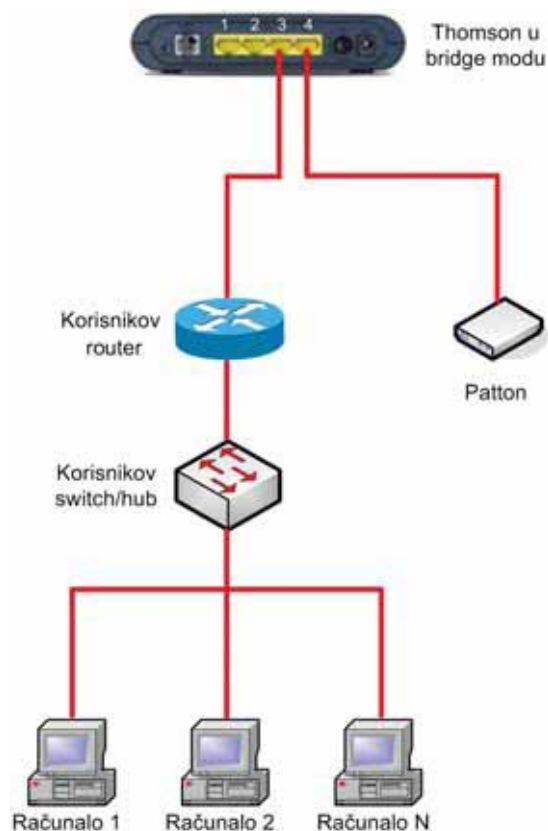
Ako vaša mreža zahtijeva fiksne TCP/IP postavke, moguće je prekonfigurirati Thomson router na njegovu administrativnom web sučelju.

Upute za konfiguraciju Thomson routera na web sučelju možete pronaći na CD-u koji ste dobili sa samim routerom. Adresa za pristup routeru je <http://192.168.100.1>,
username: Administrator
password: Administrator

2.3 Bridge mode način rada ADSL2+ modema

Da bi korisnik mogao koristiti svoj router kao točku izlaza na internet, potrebno je prebaciti Thomson CPE u "bridge mode" način rada, što je moguće dodatno zatražiti. Thomson tada radi samo kao ADSL2+ modem, a korisnik dobiva PPPoE username/password koje mora upisati u svoj router. Također, treba upisati Iskon DNS poslužitelje: 213.191.128.8 i 213.191.128.9.

Za spajanje korisničke opreme (routera) koristi se obavezno Port 3, a korištenje bridge moda isključuje mogućnost korištenja ostala dva slobodna porta (Port 1 i Port 2) za spajanje računala. Telefonski dio usluge ostaje isti kao i u prethodnim slučajevima – voice gateway spojen na Port 4.



Slika 7. ADSL2+ modem u "bridge mode" radu

2.4 Podešavanje e-mail i news klijenta

Ako ste se prije prelaska na Biznet.DUO spajali na internet drugim pružateljem internet usluga, u svom e-mail klijentu (Outlook, Outlook Express, Eudora, Thunderbird...), morat ćete promijeniti odlazni (outgoing) SMTP server u Iskonov – **mail.iskon.hr**.

Ako koristite news, u svom programu (Outlook Express, Forte Agent, Grabl ...), morat ćete promijeniti news poslužitelj u Iskonov - **news.iskon.hr**.

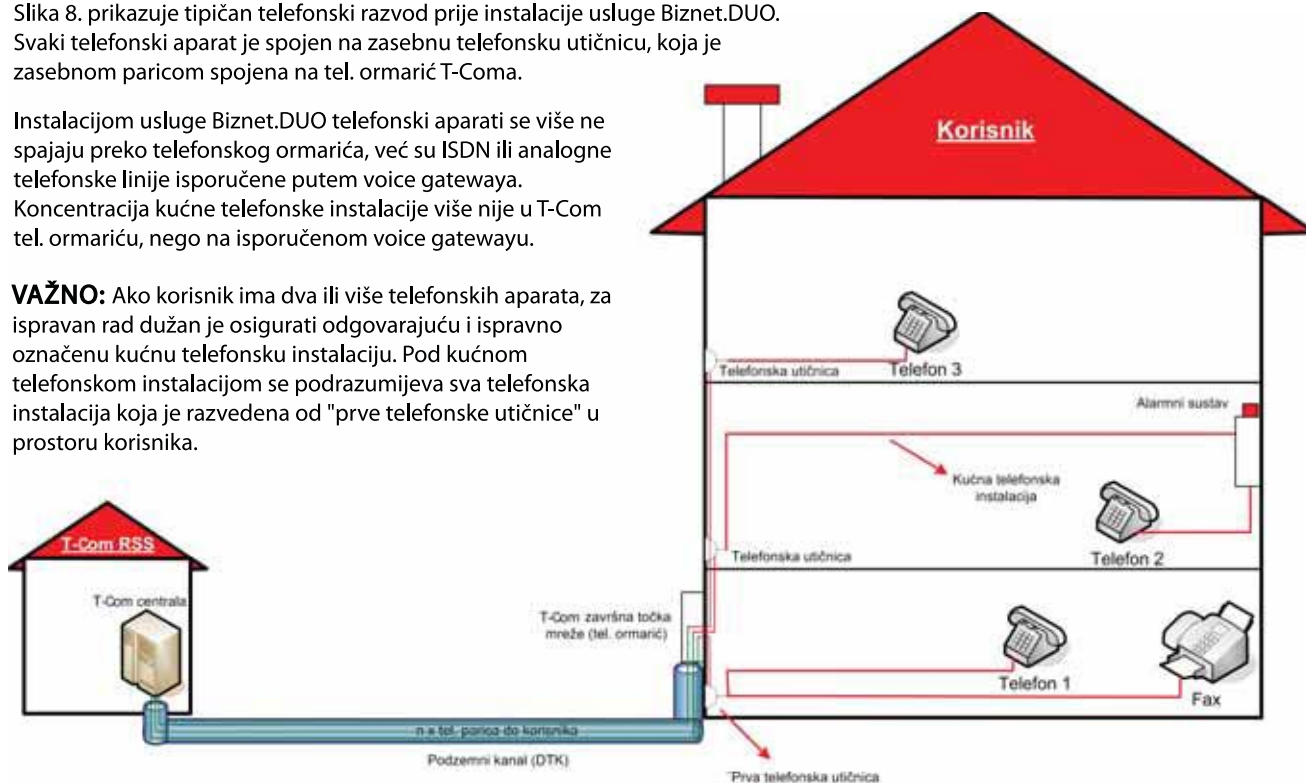
3. Instalacija telefonske usluge u usluzi Biznet.DUO

3.1 Instalacija telefonskih aparata za Iskonov Biznet.DUO

Slika 8. prikazuje tipičan telefonski razvod prije instalacije usluge Biznet.DUO. Svaki telefonski aparat je spojen na zasebnu telefonsku utičnicu, koja je zasebnom paricom spojena na tel. ormarić T-Coma.

Instalacijom usluge Biznet.DUO telefonski aparati se više ne spajaju preko telefonskog ormarića, već su ISDN ili analogne telefonske linije isporučene putem voice gatewaya. Koncentracija kućne telefonske instalacije više nije u T-Com tel. ormariću, nego na isporučenom voice gatewayu.

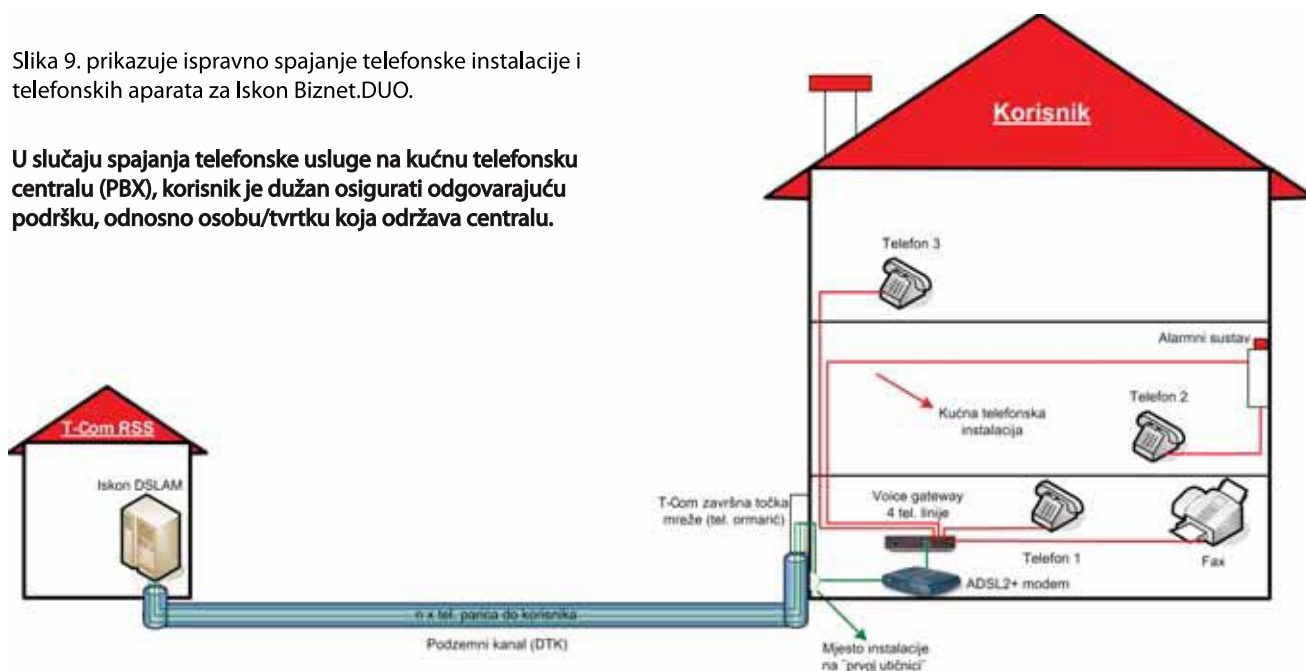
VAŽNO: Ako korisnik ima dva ili više telefonskih aparata, za ispravan rad dužan je osigurati odgovarajuću i ispravno označenu kućnu telefonsku instalaciju. Pod kućnom telefonskom instalacijom se podrazumijeva sva telefonska instalacija koja je razvedena od "prve telefonske utičnice" u prostoru korisnika.



Slika 8. Telefonska instalacija prije uvođenja usluge Biznet.DUO

Slika 9. prikazuje ispravno spajanje telefonske instalacije i telefonskih aparata za Iskon Biznet.DUO.

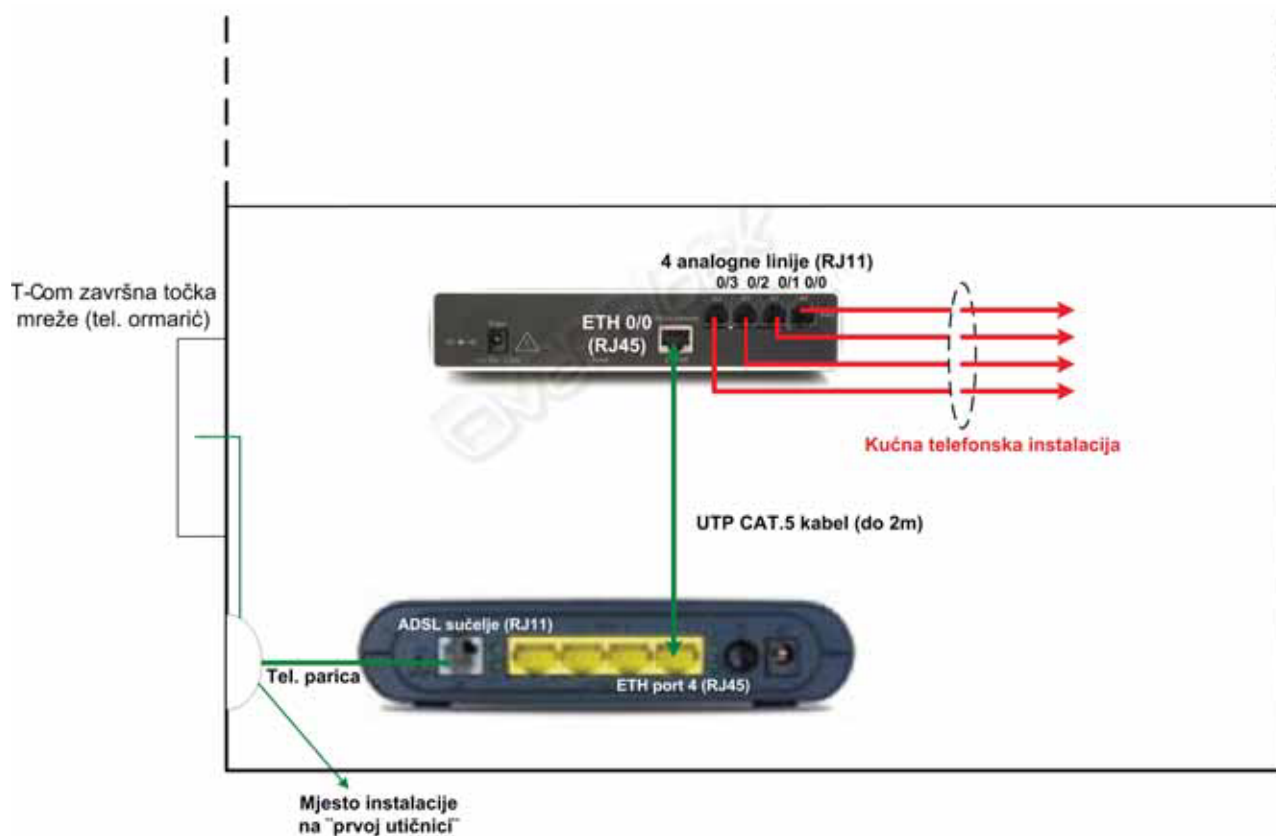
U slučaju spajanja telefonske usluge na kućnu telefonsku centralu (PBX), korisnik je dužan osigurati odgovarajuću podršku, odnosno osobu/tvrtku koja održava centralu.



Slika 9. Spajanje tel. aparata nakon uvođenja Biznet.DUO

3.2 Spajanje ADSL2+ modema i voice gatewaya

Kod instalacije usluge Biznet.DUO spajanje ADSL2+ modema i voice gatewaya radi se u dužini do 2 m. Uređaji su međusobno povezani sa CAT 5e UTP straight prespojnim kabelom i to između: ETH port 4 na ADSL modemu i ETH 0/0 na voice gatewayu.



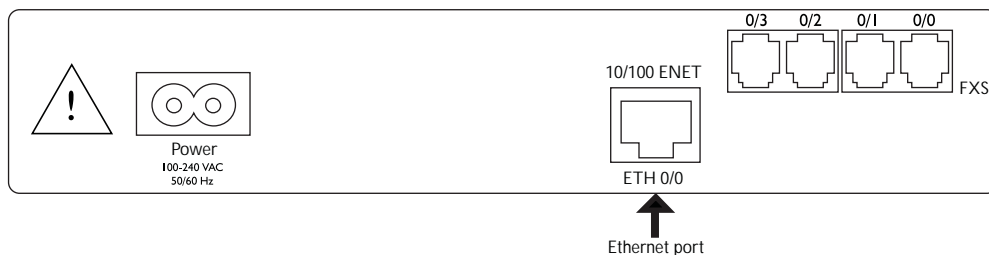
Slika 10. Spajanje ADSL2+ modema i voice gatewaya

Svako spajanje ADSL2+ modema i voice gatewaya koje prelazi navedenu dužinu odgovornost je korisnika i NIJE UKLJUČENO u instalaciju usluge.

U slučaju da korisnik sam radi prespojni UTP ili FTP kabel maksimalna dopuštena udaljenost može biti do 50 m.

3.3 Podržana sučelja ISDN i analognog voice gatewaya

Analogni voice gateway (Patton SN4114)



Slika 11. Sučelja analognog voice gatewaya

Power – istosmjerno napajanje pomoću isporučenog ispravljača (12 V, 1.25 A)

U slučaju nestanka struje telefonske linije ne rade.

Da bi se izbjegli mogući nestanci struje i prestanak rada usluge, moguće je spojiti UPS napajanje. UPS napajanje osigurava korisnik.

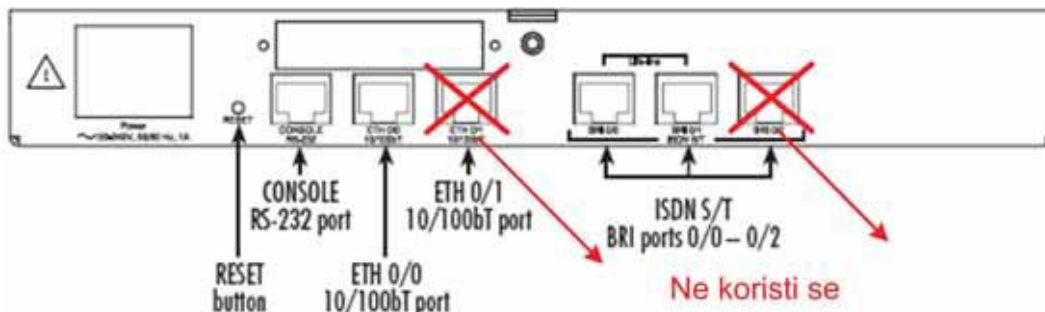
ETH 0/0 – Ethernet port 10/100 Mbit/s sa RJ 45 konektorom za spajanje sa ADSL modemom

FXS sučelja – za spajanje 4 analogna tel. uređaja sa RJ 11 konektorom ³

Podržani standard: EuroPOTS (ETSI EG201 188).

Prikaz broja po FSK 1/2 standardu.

ISDN voice gateway (Patton SN4630)



Slika 12. Sučelja ISDN voice gatewaya

Power – izmjenično napajanje putem isporučenog kabela (240 V, 50/60 Hz)

U slučaju nestanka struje telefonske linije ne rade.

Da bi se izbjegli mogući nestanci struje i prestanak rada usluge moguće je spojiti UPS napajanje. UPS napajanje osigurava korisnik.

ETH 0/0 – Ethernet port 10/100 Mbit/s sa RJ 45 konektorom

BRI sučelja – za spajanje dva ISDN terminala⁴ ili kućne telefonske centrale sa RJ45 konektorom⁵

Podržani standard: Euro DSS1, vrsta spajanja: točka-točka ili točka-više točaka.

Ugrađeno linijsko napajanje za ISDN terminale.

³ Raspored pinova analognih sučelja naveden je u dodatku ovog dokumenta

⁴ Moguće spajanje do 4 ISDN terminala pomoću ISDN S0 sabirnice (osigurava sam korisnik)

⁵ Raspored pinova ISDN BRI sučelja naveden je u dodatku ovog dokumenta

3.4 Aktivacija telefonskih usluga za Biznet.DUO

Besplatne usluge

Ponovno biranje zadnjeg pozvanog broja (Redial)

Opcija telefonskog aparata.

Poziv na čekanju (Call waiting)

Aktivacija: * 43 # , ton potvrde 

Deaktivacija: # 43 # 

Provjera: * # 43 # 

Odbijanje poziva na čekanju (HOLD/Reject)

Aktivacija: flash⁶ + 0 

Raskid postojeće veze i preuzimanje poziva na čekanju (HOLD/Retrieve1)

Aktivacija: flash + 1 

Zadržavanje prvog poziva i preuzimanje poziva na čekanju (HOLD/Retrieve2)

Aktivacija: flash + 2 

Raskid postojeće veze i preuzimanje poziva na čekanju (HOLD/Retrieve1)

Aktivacija: flash + broj telefona 

Bezuvjetno preusmjerenje (Call Forwarding Unconditional)


Aktivacija: * 21 * broj na koji se preusmjeruje #
glasovna poruka „Pozivi su bezuvjetno preusmjereni prema broju ...” 

Deaktivacija: # 21 #
glasovna poruka „Pozivi nisu bezuvjetno preusmjereni” 

Provjera: * # 21 # 

Preusmjerenje poziva kod zauzeća linije (Call Forwarding on busy)

Aktivacija: * 61 * broj na koji se preusmjeruje #⁷
glasovna poruka „Pozivi kod nejavljanja su preusmjereni prema broju ...” 

Deaktivacija: # 61 #
glasovna poruka „Pozivi kod nejavljanja nisu preusmjereni” 

Provjera: * # 61 # 

⁶ Na analognim telefonskim linijama. Ako telefonski aparat nema tipku FLASH, usluga se može ostvariti kratkim prekidom viljuške tel. aparata u trajanju pola sekunde.
Na ISDN sučeljima su ove usluge isto tako moguće, ali ovisе o mogućnostima priključenih ISDN terminala.

⁷ * 61 * broj na koji se preusmjerava *TIMER #

Preusmjeravanje poziva kod zauzeća linije (Call Forwarding on busy)

Aktivacija:	* 69 * broj na koji se preusmjeruje # ⁸ glasovna poruka „Pozivi kod zauzeća linije su preusmjereni prema broju ...”	
Deaktivacija:	# 69 # glasovna poruka „Pozivi kod zauzeća linije nisu preusmjereni”	
Provjera:	* # 69 #	

Prikaz broja pozivatelja (CLIP)

Radi na svim novijim telefonskim aparatima koji podržavaju prikaz broja po FSK standardu.

Ograničenje prikaza broja pozivatelja (CLIR)

Aktivacija:	* 31 # glasovna poruka „Vaš broj telefona je skriven prilikom ostvarivanja poziva”	
Deaktivacija:	# 31 # glasovna poruka „Vaš broj telefona će biti prikazan prilikom ostvarivanja poziva”	
Provjera:	* # 31 #	

Paket A (sve besplatne plus):

Zaključavanje terminala (LOCK)

Aktivacija:	* 33 * PIN # ⁹ glasovna poruka „Telefon je zaključan”	
Deaktivacija:	# 33 * PIN # glasovna poruka „Telefon je otključan”	
Provjera:	* # 33 #	

Odbijanje dolaznih poziva sa sakrivenim brojem (Anonymus Call Rejection)

Aktivacija:	* 82 # glasovna poruka „Aktivirali ste servis odbijanja anonimnih poziva”	
Deaktivacija:	# 82 # glasovna poruka „Deaktivirali ste servis odbijanja anonimnih poziva”	
Provjera:	* # 82 # Kada se zove na broj telefona sa aktiviranom uslugom, pozivatelj čuje govornu poruku „Pretplatnik ne želi primati anonimne pozive”	

Obavijest o nedostupnosti broja (Absent Subscriber Number)

Aktivacija:	* 24 #	
Deaktivacija:	# 24 #	
Provjera:	* # 24 #	

⁸ Timer je broj sekundi zvonjave nakon kojeg se preusmjerava poziv. Početna vrijednost je 5 sekundi.

⁹ Promjena pina: *33*STARIPIN*NOVIPIN# . Početni PIN: 0000

Usluga „Ne smetaj“ (Do Not Disturb)

Aktivacija:	* 26 # govorna poruka „Aktivirali ste servis Ne smetaj“	* 2 6 #
Deaktivacija:	# 26 # govorna poruka „Deaktivirali ste servis Ne smetaj“	# 2 6 #
Provjera:	* # 26 # Kada se zove na broj telefona sa aktiviranom uslugom, pozivatelj čuje govornu poruku „Pretplatnik ne želi primiti poziv, molimo Vas nazovite kasnije“	* # 2 6 #

4. Dodatak

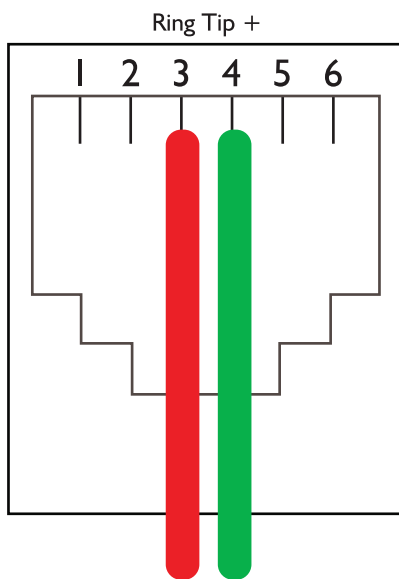
4.1 Specifikacija prespojnog UTP kabela sa rasporedom pinova

Prespojni kabel mora odgovarati EIA/TIA CAT 5e standardu.



Slika 13. Raspored parica unutar RJ 45 konektora

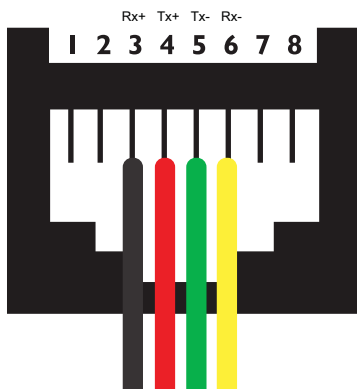
4.2 Raspored pinova analognih sučelja



Pin	Signal
3	Ring (-)
4	Tip (+)

Slika 14. Raspored parica unutar RJ 11 sučelja

4.3 Raspored pinova ISDN BRI sučelja



Pin	Signal
3	Rx+
4	Tx+
5	Tx-
6	Rx-

Slika 15. Raspored parica unutar RJ45 sučelja

5. Korisnički centar

Moj Iskon - moj.iskon.hr

Na korisničkim stranicama možete samostalno upravljati uslugama, korisničkim podacima i postavkama. Za pristup stranicama treba upisati svoje korisničko ime i lozinku za e-mail.

Popis internet spajanja i telefonskih poziva

U svakom trenutku možete provjeriti ostvareni aDSL promet i detaljni ispis odlaznih, dolaznih i propuštenih telefonskih poziva. Također, moguće je uvid u ostvareni internet i telefonski promet za protekle mjesece.

Promjena osobnih podataka

Svoje podatke (adresa, broj telefona) i lozinku za e-mail možete izmijeniti sami.

Promjena tarifnog modela

Pod opcijom "moje usluge" možete promijeniti odabrane usluge. Promjena je besplatna.

Promjena načina plaćanja

Pod opcijom "računi i plaćanje" možete odabrati i drugačiji način plaćanja usluge. Uslugu možete plaćati gotovinom, trajnim nalogom s tekućeg računa ili kreditnih kartica (American Express ili Diners Club Adriatic) uz 10% trajnog popusta na mjesečnu naknadu.

Promjena telefonskog broja, dodatna telefonska linija i preseljenje priključka

Za sve promjene telefonskog broja i linije, te u slučaju preseljenja priključka pošaljite online zahtjev.

E-mail

Samostalno možete kreirati 50 dodatnih e-mail adresa. Sve će se promjene automatski aktivirati za 10 minuta.

Zaštita e-maila od virusa i spama

Automatski vam je uključena Sophos antivirusna zaštita, a samostalno možete odabrati i uključiti razinu zaštite od neželjenih poruka (SPAM).

Za sve poteškoće pri korištenju odabrane usluge ili podešavanju e-mail programa, modema i sl. kontaktirajte Iskonovu korisničku podršku od 0 do 24 sata:

telefon: **062 10 10 10**

e-mail: reklamacije@iskon.hr

Iskon Internet
Garićgradska 18
10000 Zagreb

Tel: 01 6000 700
Fax: 01 6000 777

Info telefon: 0800 1000
info@iskon.hr

www.iskon.hr



broadband telekom