



# Spajanje na Internet preko Windowsa 98

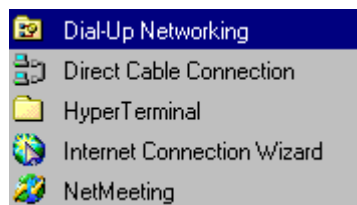
Upute za podešavanje

S obzirom da većina osoba (pa tako i većina vas) za operativni sustav na svom računalu koristi **Windows 98**, odlučili smo se da Vam za taj **OS** objasnimo način podešavanja pristupa na **Internet** pomoću Iskonovih modemskih ulaza. Cilj ovih kratkih uputa je da Vama direktno omogućimo da sami korak po korak podesite svoju vezu za spajanje na **Internet**. Ova kratka uputstva su napravljena po pretpostavkom da je vaš modem (interni ili eksterni) **pravilno instaliran** (koristi prave drivere). S ovim vi i sami učite da u budućnosti možete bez većih poteškoća kreirati **Internet** vezu na vašem računalu, a ujedno sa samim time olakšavate našu korisničkoj podršku, jer ako dosljedno budete slijedili dana Vam uputstva problema sa spajanjem na **Internet** neće biti (osim u slučaju ako vaše računalo ima hardverskih problema).

## PODEŠAVANJE SPAJANJA

U **Windowsima 98** imate dva načina unosa podataka pomoću kojih vršite spajanje na **Internet**.

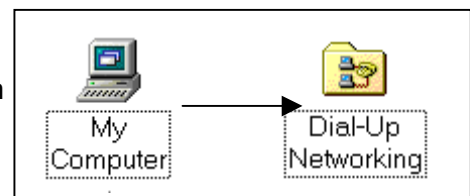
Prvi način je:



Kliknite gumb **Start / Programs / Accesories / Communications / Dial-Up Networking**

A drugi način:

Kliknite ikonu **My computer** na desktopu (u gornjem lijevom kutu) i kada se otvori prozor, kliknite ikonu **Dial-Up Networking**.



Bez obzira krenete li jednim ili drugim navedenim načinom, učinak Vam je isti, otvoriti će se prozor **Dial-Up Networking**.

Kliknite gumb **Create** u traci s alatima (nalazi se na gornjem dijelu prozora) ili dvokliknite ikonu **Make New Connection** koja se nalazi u prozoru. Obje ove akcije imaju isti učinak: pokreću proces pomoću kojeg unosite podatke o **Internet** vezi. Otvoriti će se prvi u nizu dijaloških okvira za upisivanje podataka o **Internet** vezi.



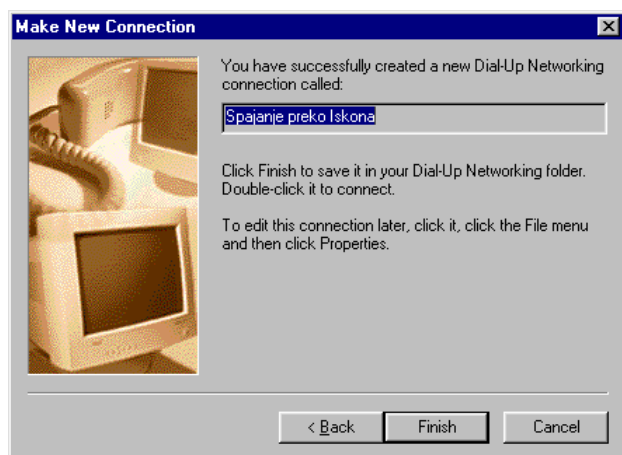
**U prvu rubriku unesete naziv veze.**

- Ako će vas ta veza spajati na Iskon, upišite primjerice *Spajanje preko Iskona* (ako u rubrici već nešto piše, to slobodno obrišite).
- U rubrici **Select a device** je postavljen modem koji je podešen na vašem računalu i ne trebate mijenjati.

- Zatim kliknite gumb **Next>**

Otvora se novi dijaloški okvir u koji upisujete telefonski broj preko kojeg se spajate na **Internet**. Potom opet kliknite gumb **Next**.

U rubriku **Area code** unesite **076**, a u rubriku **Telephone number** upišite telefonski broj Iskonova modemskeg ulaza. Prilikom unošenja telefonskog broja trebete obratiti pozornost na to koji pristupni model imate. Ako imete pristup **Optimal**, unosite **610000**, dok za pristup **Gold** unosite **210000**. Tu je i pristup **Gost** (za neregistrirane korisnike), a njegov broj je **410000**.

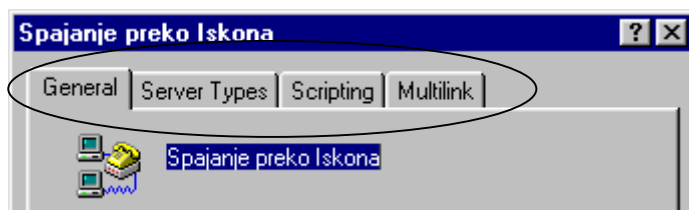


- Pojavljuje se dijaloški okvir koji vas obavješćuje da ste ispravno upisali tražene parametre, pa stoga kliknite gumb **Finish** i svi dijaloški okviri bit će zatvoreni. No, time konfiguriranje nije gotovo - potrebno je još upisati neke parametre.



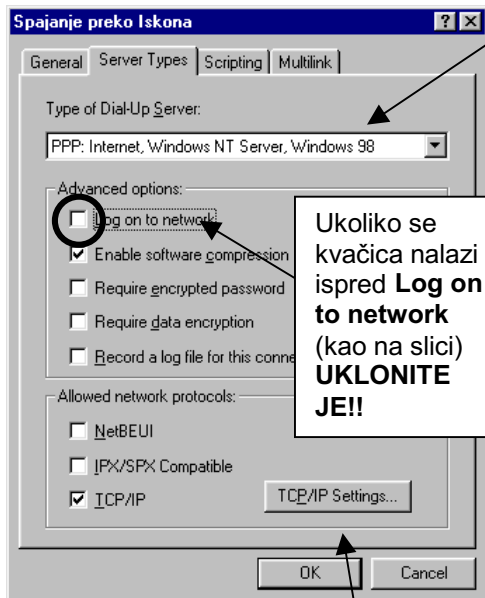
U prozoru **Dial-Up Networking** se pojavila ikona za spajanje na Internet - *Spajanje preko Iskona*, koju ste upravo kreirali. Kliknite **desnim** (ne lijevim!) klikom miša na vezu i iz padajućeg menija koji se pojavi odaberite opciju **Properties** (posljednja opcija).

Pojavit će se dijaloški okvir s četiri skupine opcija (te opcije još zovemo i kartice): **General**, **Server Types**, **Scripting** i **Multilink**.



Kartice se nalaze na vrhu prozora koji se otvori nakon što kliknete opciju **Properties** u kreiranoj vezi za spajanje na Internet.

- Kliknite na **Server Types**



U rubrici **Type of Dial-Up Server** mora biti odabran parametar: **PPP: Internet, Windows NT Server, Windows 98**.

Među opcijama **Advanced options** kvačicama neka je označen samo parametar **Enable software compression**. Ispred svih ostalih parametara neka ne budu kvačice.

**OBAVEZNO ISKLJUČITE OPCIJU Log on to Network.**

Među opcijama **Allowed network protocols** neka kvačicom bude označen samo parametar **TCP/IP**. Ispred ostalih parametara neka ne budu kvačice.

- Zatim kliknite gumb **TCP/IP Settings**. Otvorit će se dijaloški okvir **TCP/IP Settings**. U njemu su najvjerojatnije dobro upisani svi potrebni parametri, no ipak provjerite ih za svaki slučaj.

Crna točka u kružiću mora biti ispred slijedećih opcija:

**Server assigned IP address**  
**Server assigned name server addresses**

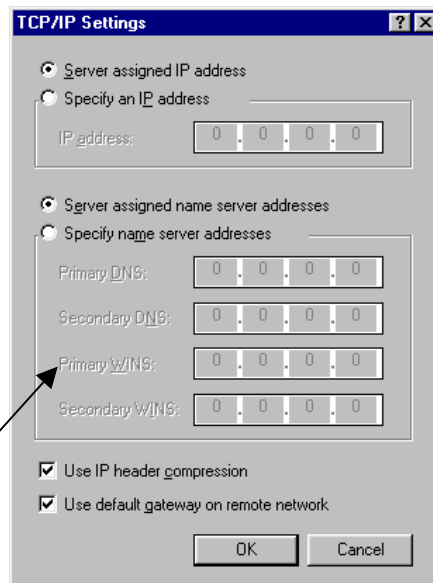
Ako crne točke nema u kružićima ispred navedenih opcija, kliknite u kružić tako da se crna točka pojavi.

Također, u kvadratićima ispred slijedećih opcija mora biti kvačica:

**Use IP header compression**  
**Use default gateway on remote network**

Ako nema kvačice ispred navedenih opcija, kliknite u kvadratiće tako da se kvačica u njima pojavi.

Kad ste označili sve navedene opcije, kliknite gumb **OK** i dijaloški okvir će se zatvoriti.



Ovako izgleda pravilno podešene opcije u prozoru **TCP/IP settings**.

Zatvorite i preostali dijaloški okvir klikom na gumb **OK**.

Sada ste spremni za spajanje na **Internet**.



### Brojevi Iskonovih modemskih ulaza:

Pristup Optimal – 076 610 000

Pristup Gold – 076 210 000

Biznet paket – 076 210 000

Pristup Gost – 076 410 000

## INFORMACIJE O SERVERIMA

<b>Mail</b>	Outgoing mail server ( <b>SMTP</b> ) Incoming mail ( <b>POP</b> ) server	<b>mail.iskon.hr</b> <b>pop.iskon.hr</b>
<b>News</b>	News ( <b>NNTP</b> ) server	<b>news.iskon.hr</b>
<b>FTP</b>	<b>FTP</b> server	<b>ftp.iskon.hr</b>
<b>Web</b>	Web server	<b>www.iskon.hr</b>

**DNS**

**213.191.128.2**

**213.191.128.3**

## PODRŠKA KORISNICIMA - KONTAKT

Na <http://podrska.iskon.hr>, web stranicama posvećenima korisnicima Iskona, možete pogledati svježije informacije o svom korisničkom statusu. Možete provjeriti koliko ste vremena bili spojeni u određenom mjesecu, i dobiti okvirnu kalkulaciju troškova do trenutka kada ste bili spojeni. Na istom mjestu možete promijeniti svoje lozinke, i pročitati svoj mail putem weba.

Iskon internet d.o.o.  
Savska 41/10 (poslovni toranj  
Zagrepčanka, 10 kat)  
10000 Zagreb

### Informacije:

**Telefon: 0800-1000**

**Fax: (01) 6000-777**



Sva pitanja vezana uz instalaciju programa i podešavanje parametara za spajanje na Internet možete poslati elektroničkim putem korisničkoj podršci Iskona na:

[pomoc@iskon.hr](mailto:pomoc@iskon.hr)

ili nazvati telefonom na **062 / 10 10 10**.

(Iz čitave Hrvatske za poziv plaćate cijenu lokalnih impulsa.)

Na <http://www.iskon.hr> pronaći ćete dodatne informacije o Iskonu i uslugama. Na e-mail adresu [info@iskon.hr](mailto:info@iskon.hr) možete poslati upite za dodatne informacije.

